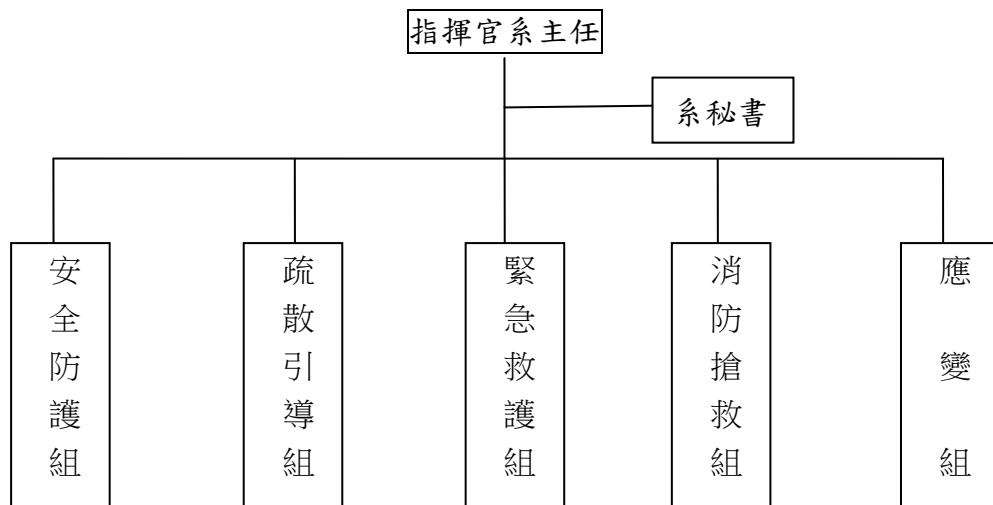


為確保實驗室安全防止發生地震火災災害，特定緊急應變計畫，遇到地震火災發生時快速又有效的緊急應變措施，將人員及財務之損失降至最低，避免因災害擴大而損及生命財產及造成環境危害，確保學校工作場所及附近周遭之安全。

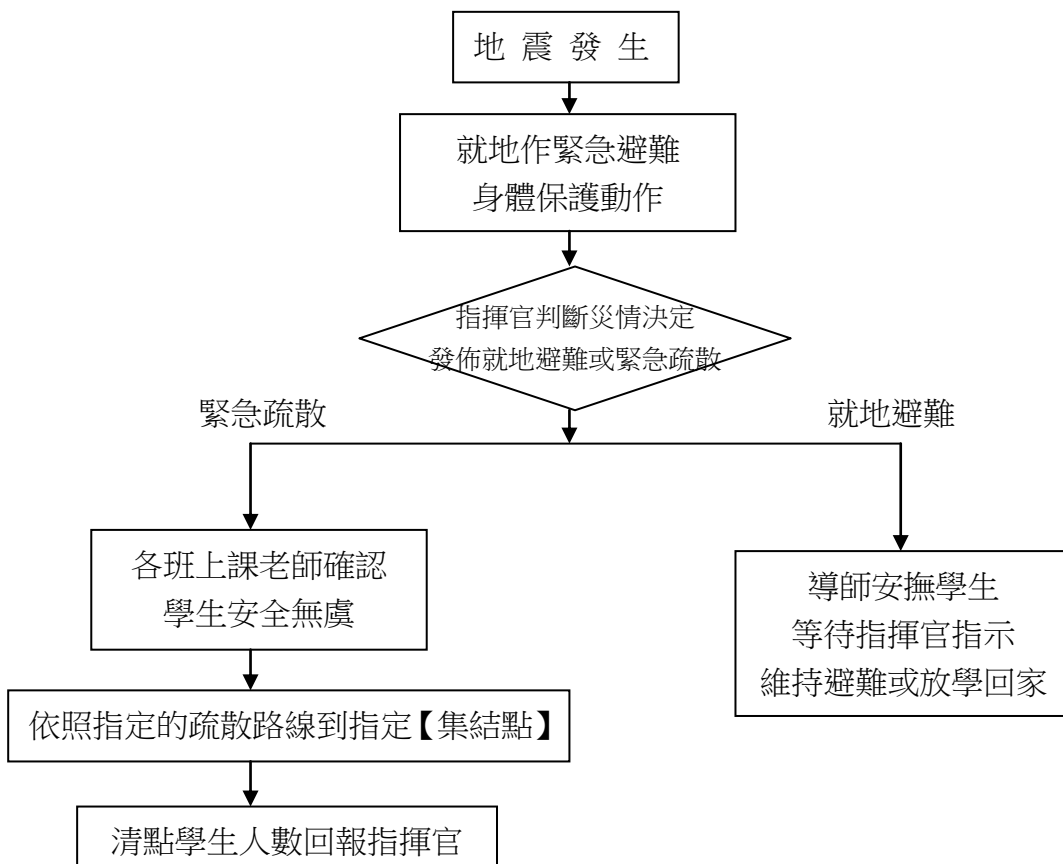
**緊急應變組織編組**

- 一、建立緊急應變系統係指搶救人員各司其責，以縱向上下溝通，將混亂災害現場條理化使災害損失降至最低。
- 二、緊急應變組織

**地震災害防救應變組織架構圖：**



**地震時緊急疏散流程圖：**



編組	成員	工作職責
指揮組	系主任 系秘書	1. 負責指揮、督導、協調。 2. 負責協調及主導各組中所有運作。通報受災情形、目前處置狀況等。
應變組	實驗室負責人 (指導教授)	負責蒐集、評估、反映和有關於災害狀況發展的資訊。
消防搶救組	李永安老師 曾婉芳老師 劉席璋老師 江明璋老師 蘇睿智老師 竺曙明技士	1. 受災教職員生之搶救及搜救。 2. 清除障礙物協助逃生。 3. 強制疏散不願避難之教職員生。 4. 清查並回報人數
緊急救護組	周秀慧老師 崔文慧老師 梁耀仁老師 王瑁嬋老師	1. 檢傷分類，基本急救、重傷患就醫護送。 2. 心理諮商。 3. 急救常識宣導。 4. 提供紓解壓力方法。
疏散引導組	陳雲翔老師 侯藹玲老師 賴金美老師	1. 協助疏散教職員、學生至避難集結點 2. 選定一適當地點作為臨時避難地點。 3. 設置服務站，提供協助與諮詢。
安全防護組	藍清隆老師 李思賢老師 助教群	1. 協助設置警戒標誌及交通管制。 2. 維護學校災區及避難場所治安。

## 緊急通報程序、內容及方式

### 一、緊急通報程序：

1. 發現緊急狀況之人員應立即就近通知相關人員並告知系辦公室災害現場之狀況。
2. 系辦公室應告知教職員生緊急狀況，並依狀況通知主任開啟緊急應變小組。
3. 如因化學藥品反應產生毒化物洩漏而污染運作場所周邊環境，有污染環境或危害人體健康之虞者，實驗場所負責人應立即採取緊急防治措施，並至遲十二小時通報院方，院方呈報校長。

### 二、緊急通報內容：

1. 通報人務必採用最短，最有效的告知方式。

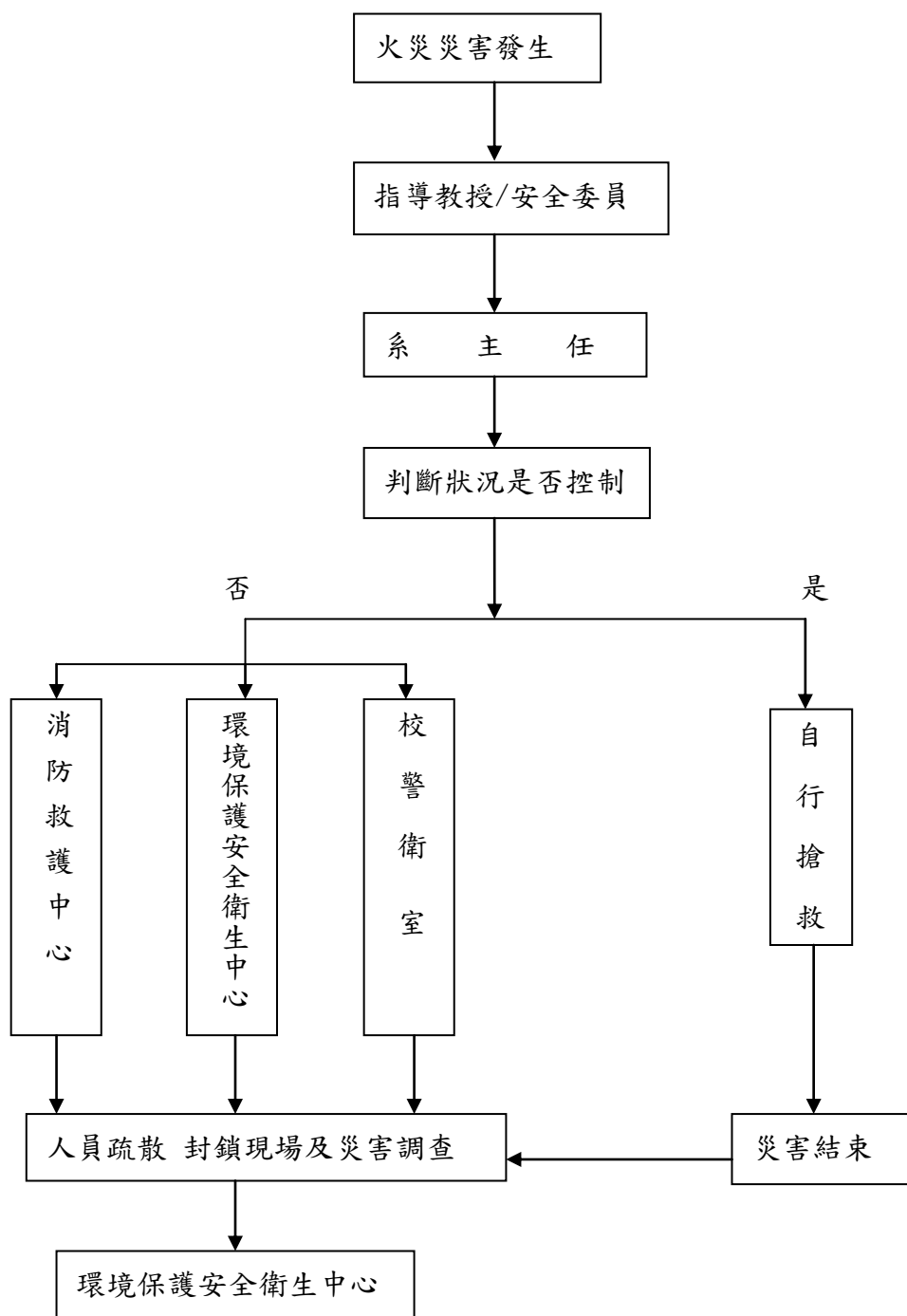
## 2. 通報內容包含

- A. 通報人單位、職稱及姓名
- B. 事故發生時間及地點
- C. 事故狀況及人員傷亡狀況
- D. 已實施或將實施之處置情形
- E. 能需要之協助
- F. 其他

## 三、緊急通報方式

以電話、擴音器、口頭通知鄰近系所，並通報院、校本部總務處、警衛室，請求外界支援。

## 緊急通報流程



## 緊急連絡電話

總機：29052000-9 教官室：2885 29023419

校本部環境保護安全衛生中心：分機 3021 3963

輔仁大學診所：分機 2526

校本部警衛室：分機 2119 2265

校本部學務處衛生保健組(緊急救護專線)：分機 2995

新莊區公所：29929891

新莊消防隊：29985958、29924050。新莊福營消防隊：29032112

新莊分局：29924034 新莊福營派出所：29017434

特定解毒劑醫院：

台北榮民總醫院臨床毒物科：02-28717121、02-28757525-102

台灣大學醫學院附設醫院急診科：02-23123456-5629、3933

衛生福利部台北醫院急診科：02-29927575

林口長庚醫院/急診醫學科：03-3281200-2140

## 應變處理

地震或火災災害發生後，應立刻關閉電源、火源及所有鋼瓶開關，並開啟門窗防止變形，及緊急救護中心。

1. 各研究室應了解緊急疏散位置，及集合地點。
2. 發生地震時應尋找安全庇護處並保護自身安全，千萬不要慌張地奔跑。
3. 地震發生後會引發火災，應立即疏散不必要之人員。
4. 隔離污染區並關閉入口。
5. 搶救人員須著完整防護設備方可進入災區。
6. 迅速將患者搬離現場至通風處或臨時救護中心，檢查症狀給予適當急救。
7. 毒化物洩漏，著火處理 應依標準程序處理
8. 依事故狀況通知藥品供應商及消防單位，請求協助。
9. 人員先撤離洩漏區，不可接觸或穿越洩漏污染區域。
10. 保持人員位於上風區。遠離低窪或通風不良區。
11. 由受過訓練人員著完整防護設備負責清理及處置工作。
12. 避免任其流入下水道或其他密閉空間。
13. 切斷並移開引火源，在人員可接近之狀況下，設法阻止或減少溢漏。

## 處理原則與方法

### 急救處理原則

1. 立即搬離暴露源。不論是吸入、接觸或食入性的中毒傷害，應先移置空氣新鮮的地方，或給予氧氣。

2. 脫去被污染衣物鞋子放入特定容器內等候處理。
3. 清除暴露毒化物。
4. 若意識不清。將患者作復甦的姿勢且不可餵食。
5. 若無呼吸。心跳停止時立即施予心肺復甦術(CPR)。
6. 若患者有自發性嘔吐。讓患者向前傾或仰躺時頭部側傾。以減低吸入嘔吐物造成呼吸道阻塞之危險。
7. 立即送醫。並告知醫護人員曾接觸毒性化學物質。

## 善後處理

### 災後處理

1. 保持洩漏區通風良好，且其清理工作須由受過訓之人員負責。
2. 對於消防冷卻用之廢水，可能具有毒性應予以收集納入廢水處理系統處理。
3. 洩漏區應進行通風換氣，廢氣應導入廢棄處理系統。
4. 可以非燃性分散劑灑於洩漏處，並以大量水和毛刷沖洗，待其作用成為乳狀液，即迅速將其清除乾淨。
5. 亦可以細砂代替分散劑，再以不產生火花之工具將污砂劑刮入桶中，在將其氣體導入廢氣處理系統。
6. 事後可以使用清潔劑和水徹底清洗災區，產生之廢水應予以收集處理。

### 毒化物人員除污處理

1. 自事故現場回到指揮中心前宜先做好裝備及工具的除污工作。
2. 依指定路線進入除污場所。
3. 以大量水沖洗防護裝備及洩漏處理工具。
4. 測試是否有殘留毒性化學物質。
5. 完成後依指定區域將防護依脫除。
6. 脫除之防護裝置及除污後之廢棄物宜置於防漏塑膠袋或廢氣除污容器中，待進一步處理。